

蓮騰系統復原卡

復活卡 永生卡

Max版
使用手冊

研究開發 蓮騰科技股份有限公司
網址: <http://www.lenten.com>
E-Mail: service@lenten.com

版權宣告

蓮騰科技股份有限公司有權隨時更改本手冊的內容，恕不另行通知。除非另外註明，否則本手冊範例中所使用的產品名稱，都是屬於該公司的。沒有蓮騰科技的許可，您不得為任何目的而使用任何形式或方法（包括電子的或機械的），複製或傳送本手冊的任何部分。

蓮騰科技已取得台灣硬碟系統復原卡發明專利第 095596 號專利，凡產品名稱、商標、程式檔案皆屬於蓮騰科技之智慧財產。除非取得蓮騰科技的授權，否則不得以任何形式，擅用本手冊中的這些專利、商標名稱、版權或其他智慧財產權。

版權所有 c 2003 蓮騰科技股份有限公司

注意

- MAX 版本之復活卡及永生卡不支援無法偵測超過 8.4GB 硬碟之 BIOS 版本。
- 管理者在「總管模式」規劃、安裝或進行「備份」軟體的時候，請先使用「防毒」軟體確定要安裝的軟體都沒有病毒。某些防毒系統在安裝復活卡/永生卡的情況下會誤判為有開機型病毒的存在。
- 本產品在保固期內正常使用狀況下，如有損壞或故障，本公司負責維修。
- 本產品如因人為或天災等造成損毀或故障，本公司仍負責維修服務，且僅斟酌收取工本費。
- 本公司提供有關本產品之各項諮詢服務，歡迎逕上蓮騰科技網站查詢最新產品消息：[Http://www.lenten.com](http://www.lenten.com)

蓮騰永生卡/復活卡安裝流程示意圖	5
0. 前言、系統需求	6
第一次安裝復活卡/永生卡	6
1. 硬體安裝	7
2. 簡易安裝	9
3. 保留 C 安裝	11
4. 自訂安裝	13
4.0 前言:	13
4.1 自訂安裝的步驟:	15
4.2 硬碟分割方式:	16
4.3 安裝作業系統:	20
4.3.1 開機選單	20
4.3.2 DOS 及 WINDOWS 的安裝法	20
4.3.3 Linux 的安裝法:	24
5. 設定	25
5.1 密碼設定	26
5.1.1 總管密碼	26
5.1.2 還原密碼	26
5.1.3 備份密碼	26
5.2 參數設定	27
5.3 磁碟設定	29
5.4 工具箱	31
5.4.1 分析/儲存 CMOS 資料	31
5.4.2 硬碟複製	32
5.4.3 網路拷貝工具	34
5.4.4 總管模式時間設定	39
6. 如何使用網路對拷(SNCOPY)	40
6.1 登錄	41
6.2 傳送資料	45
6.2.1 傳送參數資料及所有磁碟:	45
6.2.2 僅傳送參數資料:	45
6.2.3 傳送磁碟:	45
6.3 傳送命令	46

6.3.1 收集網卡 ID(for 網路喚醒) : 46

6.3.2 時間&日期校正 46

6.3.3 接收端鍵盤上鎖..... 46

6.3.4 自動分配 IP 47

6.3.5 接收端電腦重新啟動 : 50

6.3.6 接收端電腦關機 : 50

7. 重新分割..... 50

8. 更新版本..... 51

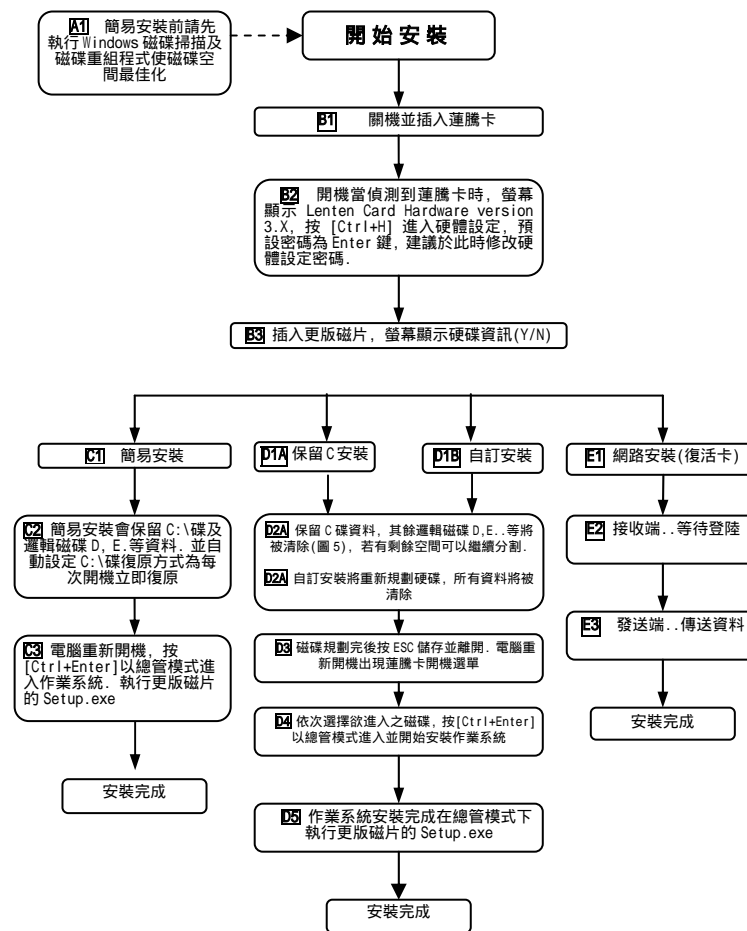
9. 移除..... 52

10. 版本資訊..... 53

11. FAQ 常見問題集..... 54

12. 附錄：SNCOPY 及自動分配 IP 操作流程..... 55

蓮騰永生卡/復活卡安裝流程示意圖



0. 前言、系統需求

系統：IBM 相容 PC /80486 以上機種

顯示器：彩色螢幕

作業系統：DOS /WIN31 /WIN95 /WIN98 /WIN ME/ NT/ WIN2000/ XP

立即復原型支援檔案格式：FAT16/FAT32/NTFS

備份復原型支援檔案格式：FAT16、FAT32、NTFS/HPFS、LINUX

不復原型支援檔案格式：FAT16、FAT32、NTFS/HPFS、LINUX

整體硬碟空間：以作業系統容量 x2 以上為建議值

第一次安裝復活卡/永生卡

蓮騰復活卡/永生卡提供三種不同的安裝模式：

1) 簡易安裝：

當您硬碟已經安裝好 WIN95/98/ME/NT/2000/XP，而您並不想改變或破壞硬碟的原有資料時，您可以使用此種安裝方式，硬碟上原有的資料都可以完整保留。系統會自動設定為「立即復原型」開機碟。安裝完後的每次開機都會瞬間還原至原始狀態，此安裝方式僅支援單一開機碟。

2) 保留 C 安裝：

保留 C 安裝將會只保留 C 碟資料，原本若有已經分割好的 D, E...資料碟將會全數清除。保留後的 C 碟無法增減容量大小，若保留 C 後仍有剩餘空間可再分割其它的開機碟或資料碟。如果您只有一個 C 碟而且容量為整顆硬碟空間，您將無法使用此保留 C 功能安裝。

3) 自訂安裝：

使用復活卡/永生卡內建的硬碟分割工具來重新分割硬碟，您可以分割多達 48 個開機碟及 3 個資料碟，並指定每個開機碟的復原屬性、檔案系統、復原方式。使用此種安裝方式，硬碟上原有的資料將無法保留，必須重新規劃安裝。此一安裝方式適用於進階使用者。

4) 網路安裝：

透過網路連線系統來進行安裝，如果您要進行大規模的教室維護或多部電腦同時安裝時，便可利用此方式來進行安裝。本功能只有復活卡版本才有內建，(請參考第五章)。

1. 硬體安裝

復活卡/永生卡 可以讓您不必重新規劃硬碟，又同時擁有超強復原能力。如果您的硬碟已經安裝 WIN98/ME/NT/2000/XP 及其他應用軟體，您可以利用簡易安裝來保留原有的系統資料，並享有快速復原的超強功能，或是選擇用自訂安裝來重新規劃硬碟。

【注意】

在安裝之前，請先執行 WINDOWS 的磁碟掃描及磁碟重整 (SCANDISK 及 DEFRAG)，以修復硬碟已損壞部份並將硬碟最佳化。在執行本安裝程式前，請先將防毒系統/保密系統移除，否則可能會發生無法預期的結果。

硬體安裝步驟如下：

1. 關掉電源，打開機殼，將卡插在主機板的 PCI 擴充槽。
2. 將電腦的電源打開。
3. 在 BIOS 測試畫面後，會接著出現復活卡/永生卡的硬體版本訊息 **Lenten Card hardware version: X.X**，接著進入安裝畫面

若插上復活卡/永生卡後沒有動作，請在畫面出現「**Lenten Card hardware version: X.X**」時，按 (CTRL+H) 進入硬體設定畫面。

首先，輸入硬體設定密碼，預設值為沒有密碼，按 ENTER 鍵可直接進入。

A. 硬體執行模式：

有一般、模式 1、模式 2、模式 3、模式 4、模式 5、模式 6、模式 7、不使用等選項。

若復活卡/永生卡沒有動作時，請調整模式 1,2,3,4,5,6,7 至電腦可順利顯示出復活卡/永生卡的安裝畫面。

不使用：為關閉復活卡/永生卡所有功能。

B. 硬體密碼：

更改復活卡/永生卡硬體設定密碼，預設值為沒有密碼，按下 ENTER 鍵可直接進入設定，建議設定硬體密碼以防未授權者任意更改硬體模式而造成蓮騰卡無法正常使用。

4. 復活卡/永生卡「第一次安裝」畫面, 如下圖:

圖 1: 「第一次安裝」畫面



請檢查一下硬碟的各項資訊是否與 CMOS 顯示的大致相符, 若硬碟資訊不符請重新開機, 進入 BIOS 設定重新偵測硬碟的型號及容量。

5. 若硬碟訊息正確, 請將復活卡/永生卡更新磁片插入 A 碟, 按「ENTER」鍵繼續。
6. 螢幕會出現「資料讀取中 .」的訊息。完成後, 系統會跳到 (圖二) 畫面, 進行下一安裝程式。
7. 復活卡還有另一項網路搜尋更新功能, 必須先有安裝規劃完成之電腦進入發射端等待, 將其餘未安裝的電腦接上網路線, 按下功能鍵 F1 來自動搜尋發射端, 此時便會偵測到發射端而自動下載復活卡參數, 並於下載完成後重新開機, 接著可以繼續進行網路連線對拷, 將所有的電腦安裝與發射端電腦相同之設定。

2. 簡易安裝

若您是第一次使用復活卡/永生卡, 或您對硬碟的各項進階設定不甚瞭解, 而您的硬碟已經安裝 WIN98/ME/NT/2000/XP 及其他應用軟體, 您可以選擇「簡易安裝」, 保留原有的系統資料, 並享有立即復原的超強功能。

在完成上述的硬體安裝步驟後, 系統會接著出現如下畫面:

圖 2: 安裝選單

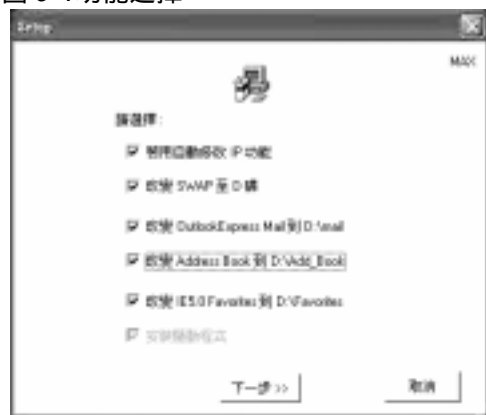


簡易安裝步驟如下:

1. 用滑鼠直接點選「簡易安裝」或將反白移至「簡易安裝」, 按「ENTER」繼續。
2. 復活卡/永生卡會開始讀取 A 碟資料進行安裝。出現「安裝完成」訊息時, 請按 Enter 鍵重新開機。
3. 重開機後會出現復活卡/永生卡的「開機選單」, 請按下「CTRL+ENTER」, 輸入密碼(預設密碼為「ENTER」鍵)以「總管模式」進入 WINDOWS 系統。

4. 在 Windows 下點選[開始\執行]，鍵入 A:\setup.exe 安裝更版磁片的 SETUP.EXE，系統會接著出現如下畫面，核取欲安裝的功能，完成後系統會要求重新開機。

圖 3 :功能選擇



- **啟用自動修改 IP 功能 (建議使用)**
將核取方塊打勾會安裝自動修改 IP 的程式。
- **改變 SWAP 至 D 碟 (建議使用)**
將核取方塊打勾會將 SWAP 檔移到 D 碟。核取此一功能將可增強效能。若無 D 碟則此功能將無法執行。
- **改變 OutlookExpress Mail 到 D:\mail (建議使用)**
將核取方塊打勾會將 OutlookExpress 郵件檔案夾移到 D 碟 mail 的目錄之下。將 D 碟設定為不復原模式即可保留郵件不被清除。若無 D 碟則此功能將無法執行。
- **改變 Address Book 到 D:\Add_Book (建議使用)**
將核取方塊打勾會將 OutlookExpress 通訊錄資料夾移到 D 碟 Add_Book 的目錄之下。將 D 碟設定為不復原模式即可保留通訊錄內之資料不被清除。若無 D 碟則此功能將無法執行。
- **改變 IE5.0 Favorites 到 D:\Favorites (建議使用)**
將核取方塊打勾會將 WINDOWS\Favorites 資料夾移到 D 碟 Favorites 的目錄之下。將 D 碟設定為不復原模式即可保留 " 我的最愛 " 之資料不被清除。若無 D 碟則此功能將無法執行。

5. 完成後系統會重新開機並完成「簡易安裝」所有安裝步驟，系統已有快速復原功能。

【注意】

若無出現保留系統的訊息，表示該系統的格式復活卡/永生卡無法判斷，故無法保留，(如使用 Partition Magic 或 System Commander 來分割硬碟)，請使用自訂安裝來重新分割硬碟，但硬碟內的資料會被刪除。

3. 保留 C 安裝

保留 C 安裝將會只保留 C 碟資料，原本若有已經分割好的 D, E... 資料碟將會全數清除。保留後的 C 碟無法增減容量大小，若保留 C 後仍有剩餘空間可再分割其它的開機碟或資料碟。如果您只有一個 C 碟而且容量為整顆硬碟空間，您將無法使用此保留 C 功能安裝。

在完成上述的硬體安裝步驟後，系統會接著出現如下畫面：

圖 4 : 安裝選單



保留 C 安裝步驟如下：

1. 用滑鼠直接點選「保留 C 安裝」或將反白移至「保留 C 安裝」，按「ENTER」繼續。
2. 復活卡/永生卡會開始讀取 A 碟資料進行安裝。出現「安裝完成」訊息時，請按 Enter 鍵重新開機。
3. 接著會出現「磁碟資訊」畫面，如果保留 C 碟後，硬碟仍有空間則可以繼續分割其他開機碟或資料碟。請參考[4.2 硬碟分割方式](#)
4. 完成硬碟分割之後，重開機後會出現「開機選單」，請按下「CTRL+ENTER」，輸入密碼（預設密碼為「ENTER」鍵）以「總管模式」進入 WINDOWS 系統。
5. 在 Windows 下點選[開始執行]，鍵入 A:\setup.exe 安裝更版磁片的 SETUP.EXE，系統會接著出現如下畫面，核取欲安裝的功能，完成後系統會要求重新開機。

圖 5：功能選擇



- **啟用自動修改 IP 功能** (建議使用)
將核取方塊打勾會安裝自動修改 IP 的程式。
- **改變 SWAP 至 D 碟** (建議使用)
將核取方塊打勾會將 SWAP 檔移到 D 碟。核取此一功能將可增強效能。若無 D 碟則此功能將無法執行。

- **改變 OutlookExpress Mail 到 D:\mail** (建議使用)
將核取方塊打勾會將 OutlookExpress 郵件檔案夾移到 D 碟 mail 的目錄之下。將 D 碟設定為不復原模式即可保留郵件不被清除。若無 D 碟則此功能將無法執行。
 - **改變 Address Book 到 D:\Add_Book** (建議使用)
將核取方塊打勾會將 OutlookExpress 通訊錄資料夾移到 D 碟 Add_Book 的目錄之下。將 D 碟設定為不復原模式即可保留通訊錄內之資料不被清除。若無 D 碟則此功能將無法執行。
 - **改變 IE5.0 Favorites 到 D:\Favorites** (建議使用)
將核取方塊打勾會將 WINDOWS\Favorites 資料夾移到 D 碟 Favorites 的目錄之下。將 D 碟設定為不復原模式即可保留“我的最愛”之資料不被清除。若無 D 碟則此功能將無法執行。
6. 完成後系統會重新開機並完成所有安裝步驟。

【注意】

若無出現保留系統的訊息，表示該系統的格式復活卡/永生卡無法判斷，故無法保留，（如使用 Partition Magic 或 System Commander 來分割硬碟），請使用自訂安裝來重新分割硬碟，但硬碟內的資料會被刪除。

4. 自訂安裝

4.0 前言：

復活卡/永生卡提供自訂安裝選項，讓進階使用者能夠依實際的需求，在同一個硬碟中安裝多個作業系統，並且分割多個資料碟。讓電腦擁有多種不同的作業環境及復原模式，各種保護模式並可依要求進行變更。

1. **立即復原型開機碟 (A)**：每次重開機時，復活卡/永生卡會自動還原開機碟的內容，可設定手動、每次、每日..等多種復原時間，本功能適用於 Dos/Win95/98/ME/NT/2000/XP 等作業系統。

2. **備份復原型開機碟 (B)**: 以手動的方式來執行備份; 並可以手動或設定每次、每日... 第一次開機時, 自動執行還原開機碟內容, 支援目前市面上絕大多數的作業系統。
3. **不復原型開機碟 (C)**: 此類的開機碟完全開放, 無保護及備份功能。
4. **共用資料碟 (S)**: 不管是使用那一個開機碟開機, 都可以看得到共用資料碟, 亦即 D/E/F 碟。
5. **專屬資料碟 (P)**: 設為此型的資料碟, 且「名稱」與「開機碟名稱」相同, 即可成為該開機碟的專屬資料碟。只有使用該開機碟開機, 才能看得到其專屬的資料碟。
6. **總管模式**: 即按「CTRL+ENTER」進入「快速復原型開機碟」, 以進行軟體更新或移除動作。以此種模式進入系統, 復活卡/永生卡將不會對任何的讀寫動作加以保護, 也就是任何的更改都是有效的。
7. **使用者模式**: 以一般身份進入「快速復原型開機碟」, 所有的寫入模式均會在重新開機後, 自動復原回原有的設定。

常用熱鍵

1. U 進入「系統設定」選單
2. b +f 立即復原型開機碟進入總管模式
3. b +B 執行開機碟的「備份」功能
4. b +R 執行開機碟的「復原」功能
5. b +K 快速復原型保留此次進入之變更 (快速復原型的手動復原)

4.1 自訂安裝的步驟:

1. 在完成上述的硬體安裝步驟後螢幕會出現「資料讀取中...」的訊息, 接下來會出現復活卡/永生卡「安裝主畫面」, 如圖 6: 安裝選單



2. 點選「自訂安裝」後會出現如圖 7 之畫面: 圖 7: 自訂安裝畫面



自訂安裝無法保留原 C 碟資料，亦即整顆硬碟將必須重新規劃。
自訂安裝可以讓您一個硬碟安裝多個不同的作業系統，而且每個作業系統皆可獨立於其他開機碟，因此分割方式和一般的 FDISK 不同（詳情請參考 4.2 節）。

【注意】「重新規劃」，硬碟內所有的資料將會全部被刪除，如果有重要資料，請先行備份出來。而且日後若要將復活卡/永生卡移除時，磁碟上所有的資料亦將會被刪除。

4.2 硬碟分割方式：

復活卡/永生卡最多可分割達 48 個分割碟，請依硬碟容量及實際需求來進行分割動作。

[設定方式]

直接將滑鼠游標移到要設定的選項上，或利用上下左右鍵將游標移到要設定的選項上，按下「f」鍵後，用「{ 或 }」即可更改。

圖 8：磁碟分割選單



各選項功能說明：

1. **屬性**：表示該分割碟所要採用的模式，有以下幾種：
 - A. **立即復原型開機碟 (A)**：每次重開機時，復活卡/永生卡會自動還原開機碟的內容，可設定手動、每次、每日...等多種復原時間，本功能適用於 DOS/Win95/98/ME/NT/2000/XP 等作業系統。
 - B. **備份復原型開機碟 (B)**：以手動的方式來執行備份；並可以手動或設定每次、每日...第一次開機時，自動執行還原開機碟內容，支援目前市面上絕大多數的作業系統。
 - C. **一般開機碟 (C)**：此類的開機碟完全開放，無保護及備份功能。
 - D. **共用資料碟 (S)**：不管是使用那一個開機碟開機，都可以看得到共用資料碟，亦即 D/E/F 碟。
 - E. **專屬資料碟 (P)**：設為此型的資料碟，只要「名稱」與「開機碟名稱」相同，即可成為該開機碟的專屬資料碟。只有使用該開機碟開機，才能看得到其專屬的資料碟。

註：您可分割「共用資料碟及專屬資料碟」，最多共 3 個碟。若您需要更多的資料碟，可將資料碟的檔案系統設為 EXTEND，再用分割工具（如 FDISK）自行分割。

2. **磁碟名稱**：設定開機碟的名稱

設定此一開機碟的名稱，可由您自己設定 1~10 個字元，以做為開機選單中識別使用。

3. **大小**：設定分割區大小為 XXXMB

可直接鍵入數值或按「PgUp 或 PgDn」來調整大小。

4. **分割類別**：設定使用的作業系統檔案格式

FAT32: 支援 WIN95/98/Me/2000 版本（建議採用此種格式）

FAT16: 分割碟必須在 8.4GB 範圍以內，且容量不得大於 2000MB

NTFS/HPFS：若使用 NT4.0 作業系統，開機碟應分割在硬碟的前 2000MB 而且只能使用到最大 4.3GB 的空間（此為 NT 系統本身的限制）。若使用 WIN2000/XP 作業系統，則無此限制。

EXTEND：可用 FDISK 再自行分割硬碟磁區

LINUX：適用於 LINUX 系統的主磁區檔案格式

LINUX/SW：適用於 LINUX Swap 的檔案格式

5. **還原方式**：

開機碟的還原方式

不使用：關閉復原功能

每次：每次開機時，系統會立即復原

每日：每日的第一次開機時，系統會自動復原

每週日 週六：每週日（六）的第一次開機時，系統會自動復原

每月 1 日 31 日：每月系統會在設定的那一天，第一次開機時自動還原

手動：每次進入的更改均會暫時保留，直到按 Ctrl+R 並輸入總管密碼或復原密碼進入系統時才會還原

專屬資料碟

自動清除：設定資料碟在開機時自動清除磁碟內的資料，目前僅支援 FAT16 及 FAT32 檔案格式

隨開機碟復原：專屬資料碟可以設定「隨開機碟復原」，即可擁有與開機碟相同的復原功能，目前僅支援 3 個專屬資料碟復原。

共用資料碟

自動清除：設定資料碟在開機時自動清除磁碟內的資料，目前僅支援 FAT16 及 FAT32 檔案格式

6. **暫存區**

立即復原及備份復原型的資料暫存區

立即復原型：最大 1004MB，最小 0MB，預設值為 502MB。

備份復原型：會佔用一個和分割區一樣大小的空間來做備份暫存區，此型開機碟的暫存區，系統會自動由硬碟剩餘容量中扣除。

【注意】

硬碟分割設定一旦儲存後，即不可再更改，在儲存前請再一次確定設定是否正確！

其他設定選項：

1. **S**：修改說明

可輸入各碟的說明或提示文字，最多 46 個字

2. **t**：設定開機密碼

可設定各開機碟的密碼，最多 10 個字元，預設值為「f」

3. **^**：儲存/離開

4.3 安裝作業系統：

4.3.1 開機選單

硬碟分割完成後，按[ESC]儲存並離開後，電腦會自動重新開機，並出現復活卡/永生卡的開機選單。

圖 9：開機選單



4.3.2 DOS 及 WINDOWS 的安裝法

請按上/下方向鍵，或利用滑鼠點選要開機的開機碟位置，依您所設定的開機碟復原類型，按照下列步驟執行系統安裝。

注意：由於硬碟已經重新規劃過，因此您要準備一可開機光碟片或磁碟片進行開機，並逐步格式化每個分割區（包含開機碟及資料碟）。

4.3.2.1 立即復原型開機碟 (A) 系統安裝：分成三個步驟

(1) 安裝作業系統：

按「CTRL+ENTER」，輸入總管密碼（預設值為 ENTER），格式化（FORMAT）硬碟，安裝 DOS/WIN95/98/ME/NT/Win2000/XP 作業系統。**請注意**，在安裝過程中，WINDOWS 會重覆開機數次，仍然要以總管模式「CTRL+ENTER」來繼續安裝。



圖 10：安裝驅動程式

(2) 安裝 32 位元驅動程式：

WINDOWS 安裝完成後，請再次以總管模式進入 WINDOWS，將新版磁片放入 A 碟，並選擇「開始 \ 執行」，將目錄移至 A 碟，點選「SETUP.EXE」，並按「確定」（圖 10）。出現安裝畫面提示圖 11，請核取欲安裝之功能，安裝完成，按「確定」後重開機，便完成整個安裝程式。



圖 11：功能選擇

- **啟用自動修改 IP 功能 (建議使用)**
將核取方塊打勾會安裝自動修改 IP 的程式。
- **改變 SWAP 至 D 碟 (建議使用)**
將核取方塊打勾會將 SWAP 檔移到 D 碟。核取此一功能將可增強效能。若無 D 碟則此功能將無法執行。
- **改變 OutlookExpress Mail 到 D:\mail (建議使用)**
將核取方塊打勾會將 OutlookExpress 郵件檔案夾移到 D 碟 mail 的目錄之下。將 D 碟設定為不復原模式即可保留郵件不被清除。若無 D 碟則此功能將無法執行。
- **改變 Address Book 到 D:\Add_Book (建議使用)**
將核取方塊打勾會將 OutlookExpress 通訊錄資料夾移到 D 碟 Add_Book 的目錄之下。將 D 碟設定為不復原模式即可保留通訊錄內之資料不被清除。若無 D 碟則此功能將無法執行。
- **改變 IE5.0Favorites 到 D:\Favorites (建議使用)**
將核取方塊打勾會將 WINDOWS\Favorites 資料夾移到 D 碟 Favorites 的目錄之下。將 D 碟設定為不復原模式即可保留“我的最愛”之資料不被清除。若無 D 碟則此功能將無法執行。



圖 12：暫存區

當 Setup 安裝完成重新開機後程式集裏會新增一個「ShowBuff」圖示。

若您進入的模式是總管模式，點選之後，程式會顯示如下圖左(圖 13)。若是以使用者模式進入，則會出現如下圖右(圖 14)。當系統的暫存區容量低於 10%時，系統會發出「嗶」聲警告，並請儘速將檔案存檔後，重新開機。



圖 13：總管模式

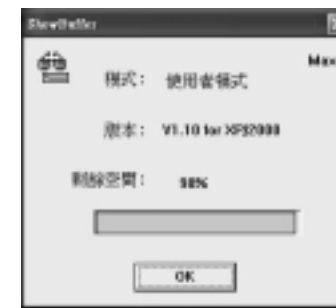


圖 14：使用者模式

(3) 安裝應用程式：

在完成上述程式後，若仍有其他應用程式要安裝，(如 OFFICE2000...)，請仍以總管模式「CTRL+ENTER」進入系統後，逐一安裝即可。

4.3.2.2 備份復原型開機碟 (B) 系統安裝：分為兩個步驟

- (1) **安裝作業系統及應用程式：**按「ENTER」鍵直接進入，由 A 碟或光碟機開機後，FORMAT 硬碟，安裝 WIN95/98/ME/NT/WIN2000/XP 作業系統，安裝應用程式，完成後請重開機。
- (2) **執行備份：**在開機選單畫面上，於開機碟名稱上按「CTRL+B」，輸入備份密碼或總管密碼(預設值為 ENTER)來進行備份。
- (3) **執行還原：**將游標棒移到該開機碟上，按下「CTRL+R」，輸入還原密碼或總管密碼(預設值為 ENTER)，即可將資料復原到當初備份的狀態。

4.3.2.3 不復原型開機碟 (C) 系統安裝：

與沒裝卡的安裝程序相同，開機時，直接於此型的開機碟名稱上按 ENTER，由 A 碟或光碟機開機，FORMAT C:碟，灌作業系統及應用軟體，便完成所有程式 (無復原能力)。

4.3.3 Linux 的安裝法：

【注意】 Linux Red Hat 7.0 以前的版本只能裝在硬碟的前 2000MB，系統才能正確啟動。Linux Red Hat 7.2 及之後的版本則無此限制，但仍需配合主機板的相容性。

復活卡/永生卡的**備份復原型**可支援 LINUX 作業系統，請依下列步驟執行安裝：

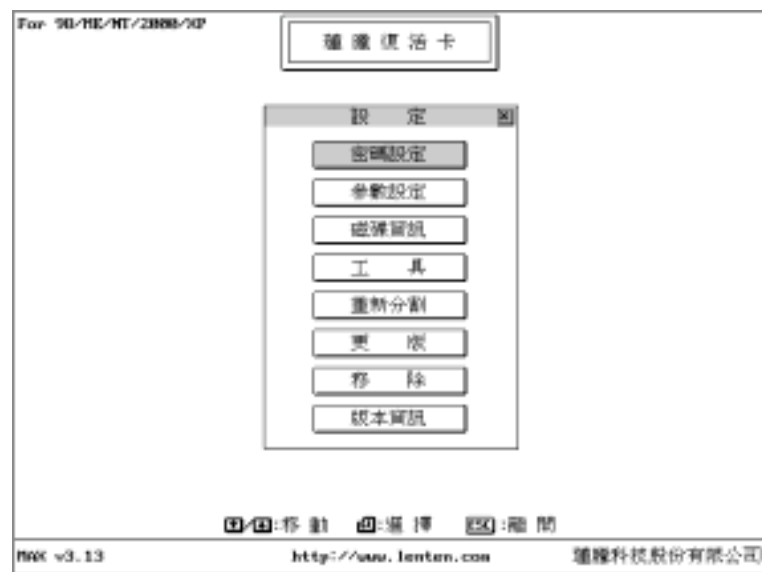
設定 Linux 的開機碟時，請先分割兩個 Linux 的專用區，**將復活卡/永生卡的第一個開機碟檔案格式設為 Linux，第二個設為 Linux /SW。**

在安裝 Linux 時，請選擇 Custom 類別，並用 Disk Druid 分割程式，將 Linux 分割區設成 Root 目錄(即/，Mount point)，將 SWAP 設到 LINUX/SW 分割區。即可開始進行安裝。

5. 設定

在開機選單的畫面時，可以按「U」，輸入總管密碼後 (預設值為 f)，即可進入復活卡/永生卡的系統設定畫面 (如圖 15)。您可以在這裏設定復活卡/永生卡參數，方便使用者來設定電腦的進階選項。請注意，設定參數後一定要進行「儲存」，並且重新開機後，所有的設定才會生效。

圖 15：系統設定選單



5.1 密碼設定

圖 16：密碼設定



5.1.1 總管密碼

可輸入 0 到 10 個字元，預設值為「f」。按 F1 可以顯示密碼內容。要進入「系統設定」或「總管模式」，均需使用「總管密碼」。所以，此密碼必須牢牢記住不可忘記。

5.1.2 還原密碼

可設定 0 到 10 個字元。
 在使用 CTRL+R 將某一個開機碟的內容「還原」至最初規劃(立即復原型手動復原)，或上次備份的狀態(備份復原型)時，需輸入此密碼。(或輸入「總管密碼」亦可)

5.1.3 備份密碼

可設定 0 到 10 個字元，在使用 CTRL+B 作備份時，需輸入此密碼。(或輸入「總管密碼」亦可)

5.2 參數設定

圖 17：參數設定



- 開機程式：由 BIOS 決定(預設值)/C Only / A、C**
 BIOS:復活卡/永生卡會依照 BIOS 設定的開機順序
 C Only:指定系統只能由 C 開機(建議選項)，如果在沒有執行內建的移除程式前，將卡移除，系統會發出嗶嗶聲警告，並且不能開機。此功能亦可防止因不當的開機動作而造成資料毀損。
 A、C：復活卡/永生卡可允許使用者由 A 碟開機
- 自動還原 CMOS 設定：不使用 (預設值) / 使用**
 不使用:不使用此功能
 使用：一旦 CMOS 設定被改即會自動復原。
 註：建議在完成復活卡/永生卡安裝後，先執行工具箱內的分析 CMOS 資料，完成後儲存，以後若設定有被改，即可自動復原。

3. **加強保護：不使用（預設值）/ 使用**

不使用：使用一般的防護等級

使用：使用加強型的系統保全及防護力

註：此功能打開時，相容性會因環境之不同而有所差異。

4. **立即復原型保留開機功能：不使用 / 使用(預設值)**

不使用：將上次開機所做的動作及資料保留動作取消

使用：可以將上次開機所做的動作及資料使用熱鍵進入系統可以保留。

5. **開機選單：顯示 / 不顯示(預設值)**

顯示：以正常選單模式開機

不顯示：開機時沒有任何選單及文字畫面直接進入預設系統

註：如果設定為不顯示，[開機選單熱鍵提示]會自動反白無法選擇，[自動選擇時間設定]會顯示出 4 秒。

6. **開機選單熱鍵提示：顯示（預設值）/ 不顯示**

顯示：在開機選單出現時，顯示「系統熱鍵」

不顯示：不顯示系統熱鍵

7. **顯示產品名稱：顯示（預設值）/ 不顯示**

顯示：在開機時，顯示復活卡/永生卡的名稱

不顯示：不顯示復活卡/永生卡的名稱

8. **預設選擇開機碟：上一次選擇（預設值）/ 指定開機碟**

上次選項：每次開機時，游標棒會自動移到使用者上次開機的開機碟名稱上。

指定開機碟：強迫每次開機時，游標棒會自動移到指定的開機碟上。

9. **指定開機碟：不使用（預設值）/ 開機碟**

不使用：不使用此功能

開機碟：指定此部電腦，只能使用某個「開機碟」開機。

10. **自動選擇時間設定：不使用（預設值）/ 1 99 秒**

不使用：需由使用者於開機選單按下「ENTER」鍵，由某個開機碟開機。

1 99 秒：倒數"指定的秒數"後，即自動進入游標所在的開機碟開機。

註 1：此功能一般會配合「預設選擇開機碟」的功能使用。

註 2：於「倒數」時按下任何鍵，可立即停止倒數。

11. **自動關機時間設定：不使用（預設值）/ 1 99 分鐘**

不使用：不使用此功能

1 99 分鐘：可設定開機畫面的等待時間，超過指定時間仍未進入開機碟，系統將會自動關機。（主機板需支援 ATX POWER）

12. **抬頭文字：**

可以由使用者自訂這台電腦的抬頭說明，最多可輸入 25 個字元

5.3 磁碟設定

顯示硬碟目前的分割狀況，除容量不可更改，其他的如：屬性、名稱、復原方式、檔案系統均可修改（檔案系統建議不要修改）。將滑鼠，或利用上下左右鍵將游標移到要設定的選項上並按下「f」鍵後，用「{ 或 }」即可更改。

S：可以輸入該碟的補充說明文字最多可以輸入 46 個字元。

t：可以輸入 10 個字元長度的開機密碼（預設值為「f」），往後若要進入該開機碟，必須要輸入密碼。

^：儲存/離開

【注意】快速復原型可改成不復原型，備份復原型可改成快速復原型或不復原型。容量大小一旦儲存就不可更改，若要變更，請至系統設定畫面選擇「重新分割」，但硬碟內的所有內容均會被刪除。所有的更改，在離開前須先儲存，重新開機後才能生效。

圖 18：磁碟設定（本圖僅供設定參考）



5.4 工具箱

工具箱內，可設定復活卡/永生卡的各項進階工具，及蓮騰科技獨家研發的 SNCOPY 網路連線對拷功能(見第五章)

圖 19：工具箱



5.4.1 分析/儲存 CMOS 資料

使用此功能可將最新的 CMOS 內容存起來。(如不執行此功能，在開機時，復活卡/永生卡亦會自動提醒您 CMOS 被改，並要求您重新儲存或復原。) 執行此功能，復活卡/永生卡會重開機 2 次，重新分析 CMOS 後自動存起來。當復活卡/永生卡有誤判 CMOS 資料被改的情況時，則可執行此功能。

5.4.2 硬碟複製

復活卡/永生卡提供本機硬碟對本機硬碟拷貝動作，內定的來源為第一條排線（IDE0）的第一個硬碟（MASTER），目的碟則為其他接在電腦上的所有 IDE 硬碟，開始拷貝時，復活卡/永生卡會自動偵測有多少個目的碟，最大拷貝數量為一對七。

圖 20: 硬碟複製



只要管理者將一部硬碟細心的規劃好，便可以直接使用「硬碟對拷」的方式來處理其他電腦中的硬碟。目前本功能可支援不同容量/型號/廠牌的硬碟對拷，但有個前提即：目的碟的容量需大於或等於母碟，且母碟的容量不可低於 4.3GB。

將已經規劃完成的母碟放在第一部，其他要拷貝的硬碟放置在第二、三、四..部，復活卡/永生卡會自動辨識第二、三、四..部。按下「開始拷貝」即可開始拷貝。

硬碟拷貝依容量大小，會需要一段時間，管理者可以休息一下，拷貝完成之後，復活卡/永生卡會發出「嗶嗶」聲提醒。

選擇拷貝方式：

拷貝參數資料和任何分割碟(預設值)：

初次安裝時，欲全部拷貝，請選擇此項。完整傳送復活卡/永生卡安裝、設定的資料，以及所有磁碟的內容。

拷貝參數：

可同步修改復活卡/永生卡設定，僅傳送復活卡/永生卡安裝及設定資料，復活卡/永生卡版本升級時，亦可使用此功能升級。

拷貝分割區：

僅傳送某一個(或多個)磁碟的內容，包含備份復原型開機碟的備份區也會一並傳送過去，但是必須先行備份最新資料。例如：某個開機碟內容加灌新軟體時；某一個開機碟的內容修改設定時。

圖 21: 分割區選擇



工具箱的其餘功能，請詳閱第 5.4.3 章網路拷貝工具。

5.4.3 網路拷貝工具

圖 22：工具箱



復活卡/永生卡內建了蓮騰科技獨家的 SNCOPY 網路連線對拷程式，只要您購買的是永生卡 FOR LAN 版本或復活卡，便可享受到絕佳的網路對拷功能，讓您可以輕鬆的透過網路來進行系統維護。

由於復活卡整合了網路卡的所有功能，因此只要您將「網路拷貝設定」的「SNCOPY 自動連線」功能打開，電腦在開機時會自動偵測網路環境並自動連線，以後您只要選定一台電腦當作發射端電腦，並啟動「發射台」，將其他連線上的電腦重新開機，即可立即達成連線，並進行同步維護。

【注意】網路對拷：

- A. 當執行此一功能時，所有連線的電腦，必須是相同的規格，才能進行 SNCOPY 對拷程式。
- B. 若連線的電腦規格上僅有硬碟容量大小不同，仍可執行 SNCOPY 對拷程式，但僅允許由小容量硬碟對拷至大容量硬碟。

請先在「網路拷貝設定」內來設定各項 SNCOPY 參數及進階功能

圖 23：網路拷貝工具箱



5.4.3.1 執行網路拷貝

網路連線複製功能：讓您可以透過網路來進行系統維護，最多可同時維護達 200 部連線電腦。詳細操作步驟請參考 6.2 節。

5.4.3.2 網路拷貝設定

若您是電腦教室的維護者，在作網路拷貝時，有幾部特定的電腦需要用不同的群組、Computer Name、或 IP，您可以在這裏更改設定後，再執行「自動分配 IP」指令(請參閱 6.3.4 節)。

圖 24: 網路拷貝設定



- A. **自動連線:** 不使用/使用
 不使用：關閉自動連線功能，無法使用自動連線功能
 使用：當電腦一開機時，接收端的電腦會自動連線登錄到 SNCOPY 的發射端
- B. **電腦名稱:**
 修改此部電腦進行 SNCOPY 後的電腦名稱。
- C. **網路群組名稱:**
 設定此台電腦登錄到 SNCOPY 時的群組。
- D. **IP 位址:**
 設定進行 SNCOPY 後，接收端電腦 IP 的前置字元，如：
 192.168.1.201
- E. **網路驅動程式:**
 如果是復活卡，請選擇 Realtek 8139x 驅動程式，如果是永生卡請選擇正確搭配的網路卡驅動程式（詳細的可搭配驅動程式請參閱第 6 章）

5.4.3.3 排程

復活卡提供了多排程網路自動維護功能，可讓電腦完全達到自動維護的境界，而且最多可設定 10 種不同的時間及排程，能夠一次便將所有需要維護的電腦環境通通規劃完成，再也不需要浪費硬碟的空間來存放原始資料，更不會造成電腦效率的低落，可真正讓您完全發揮電腦效率，充份利用硬碟的空間。

復活卡可在半夜幫您把電腦維護的工作確實完成。往後，您只要維護一部電腦(當發射台)，然後設定好排程，只要過了一夜，隔天電腦教室中的電腦，即會和發射台的電腦完全一模一樣，可完全省卻人工逐台維護的麻煩。

您可以配合電腦中的 Wake on Alarm 功能，讓發射台電腦在某一個時間自動開啟電源(通常是設定在自動維護時間之前幾分鐘)，然後，待自動維護時間到達之後，此發射台即可利用遙控開機功能，將所有的電腦開機，然後自動達成連線，並開始排程的維護工作。

圖 25:【自動維護系統排程設定】



排程設定	
執行次數選擇：	只執行一次
執行時間：	21:30
等待登錄時間：	1分
網路喚醒功能：	使用
系統時間校正：	使用
傳送整個硬碟資料：	不使用
傳送參數資料：	使用
傳送分割區資料：	分割區選擇

設定執行週期時間，設定 " 只執行一次 " 執行完會歸零。
 設定啟動時間(0 23 時)(0 59 分)
 設定啟動後等待登錄時間(1 59 分)
 是否要透過網路，自動將其他的電腦開機。
 是否將所有電腦日期/時間重設(與發射端同步)
 是否將整個硬碟資料傳送出去(以下將全部忽略)
 是否要傳送設定參數資料區(傳送本卡設定資訊)
 設定要傳送的分割區(依序將勾選的磁碟傳出)

5.4.4 總管模式時間設定

總管模式時間設定:不使用(預設值)/每天/每週/每月。

不使用:不開啟此項功能。

每天:必須設定每天開始時間及結束時間才會動作，當時間正好為設定的時間時進入系統都是總管模式，在結束時間到時，重新開機再次進入就是正常使用模式。

每週:可設定週一~週日總管模式開始時間及結束時間。

每月:可設定每月 1 日~31 日總管模式開始時間及結束時間。

注意:在以上設定的時間內開機時，系統會強制以總管模式進入。此功能可配合 SNCOPY 排程設定或遠端控制程序自動執行系統維護，而設定方面如果結束時間比開機時間早，那將會使執行時間延遲至隔天。

6. 如何使用網路對拷(SNCOPI)

1. 復活卡 WOL 版本

由於復活卡整合了網路卡的所有功能，只要在開機時進入復活卡設定好參數（按 F10→工具→網路拷貝工具→網路拷貝設定→自動連線→使用→選擇網路卡驅動程式），電腦在開機時會自動偵測網路環境並自動連線，以後您只要選定任何一台電腦當作發射端電腦，並啟動「發射台」，將其他連線上的電腦重新開機，即可立即達成連線，並進行同步維護。

2. 永生卡 for LAN 版本

永生卡可搭配各家網卡，請在開機選單出現時，按下 F10，進入永生卡 的系統設定畫面，選擇「更版」，並將 Lan Driver 工具磁片放入軟碟機中，按下 ENTER 後，會自動將驅動程式載入，按下任一鍵，重開機完成 Lan Driver 驅動程式的安裝。然後（按 F10→工具→網路拷貝工具→網路拷貝設定→自動連線→使用→選擇網路卡驅動程式）會出現各種網路卡的型號，請依照您所使用的網路卡廠牌，選擇對應的驅動程式，：

請注意：目前支援的網路卡晶片有：

Realtek	8139x
3COM	3C905c
3COM	3C90x(b)
Intel PRO	100 B
Intel VE	
Intel VM-1	
Intel VM-2	
Intel VM-3	
Intel VM-4	
D-LINK	510TX
D-LINK	530TX-B1
D-LINK	530TX-A1
D-LINK	550TX
SMC	9432TX
Accton EN	1207D-TX
Accton EN	1207F-TX
SIS 900	900/7016 PCI
VIA Rhine Family	

3. 永生卡 XP/98 版本

1. 依由 A 碟開機（不需驅動任何 DRIVER）
2. 執行「網路封包驅動程式」(Packet Driver)，這個程式通常可在網路卡隨附的磁片中找到（例如：E2000.COM、PKTDRV.COM、DLKPCI.COM、DE22X.COM、RTFPKT.COM...）
驅動方式如下(此處以 RTL8139 為例)

A>Rtfpkt 0X60

通常 PnP 的網路卡，只要 0X60 的參數即可，因其 IRQ 與 I/O PORT 乃由系統自決偵測決定。

3. 執行「網路封包驅動程式」內 SNCOPI 資料夾內的 SNCOPI.BAT 執行檔，待載入程式後此時會出現[圖 27] SNCOPI 主選單畫面。

6.1 登錄

當您把「一台」電腦規劃完成之後，可以使用這個功能，將硬碟內容傳送到其他的電腦上。請依下列步驟來執行 SNCOPI。其餘尚未規劃的連線電腦，可在「第一次安裝」復活卡時由磁片進行參數基本安裝後再選擇[網路安裝] 如圖 24，或者在「第一次安裝」復活卡時選擇按 F1[進行自動網路搜尋更版功能] 由發射端電腦直接下載參數自動安裝而不須放入更版磁片，接著系統會自動進入等待登錄的畫面，復活卡最多可一次同時維護達 200 台電腦。

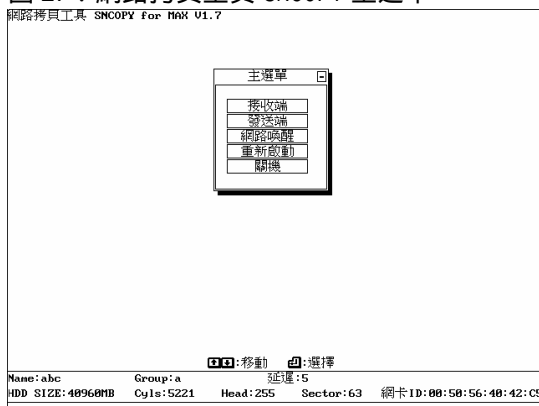


圖 26：網路安裝

注意：若您購買的不是復活卡版本，請參照上一節安裝網路卡驅動程式，完成後才能進入網路拷貝工具 SNCOPI 主選單畫面。

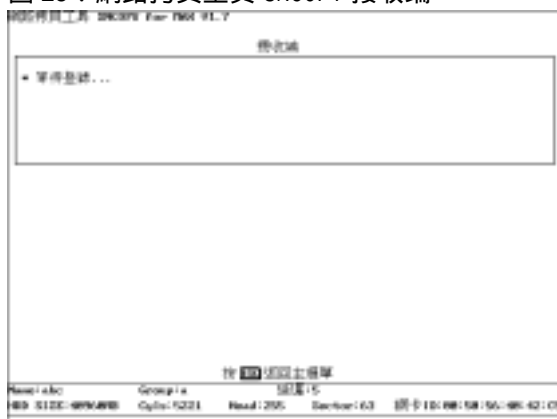
要當發射端的電腦，在復活卡/永生卡的開機選單畫面出現時，按下「F10」進入「設定」，選擇「工具」，選擇「網路拷貝工具」，選擇「執行網路拷貝」會出現如下（圖 27）畫面

圖 27：網路拷貝工具 SNCOPY 主選單



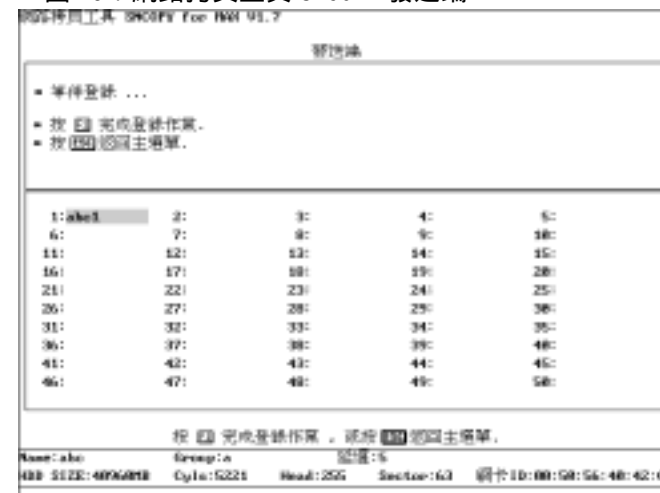
1. 接收端：把該台電腦設成接收端，也就是準備接受複製的目的端。

圖 28：網路拷貝工具 SNCOPY 接收端



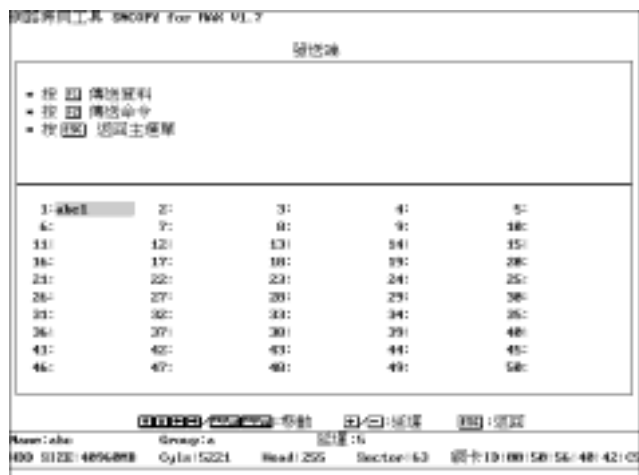
2. 發送端：把該台電腦設成發送端，也就是要複製到其他電腦的原始端。

圖 29：網路拷貝工具 SNCOPY 發送端



3. 網路喚醒：
- 設定電腦可以被遠端喚醒，讓您在「發射端」即可遙控所有的電腦開機，不需逐台去開啟電腦的電源即可進行維護。
- 欲使用「遙控開機」功能前，請先注意下列的事項：
1. 使用 ATX POWER
 2. 使用具有 Wake up On LAN 規格之主機版
 3. 必須該網路卡有支援 WOL 或購買復活卡 WOL 版本
 4. 需將網路卡至主機板間的 Wake up on LAN 連接線接上
- 第一次使用，需先進入「發射端」，並與其他電腦達成連線，然後按「F2」傳送命令 選擇<收集網路卡 ID(for 網路喚醒)>，如此，復活卡即會記錄連線的網路卡 ID。
4. 重新啟動：將本電腦重新開機
 5. 關機：將本電腦關機

圖 30：發送端登錄畫面



螢幕上會顯示已登錄的電腦名稱(若登錄的電腦沒有設定名稱則會出現「?」)，當所有的電腦都連線完成時，按「F1」完成登錄。

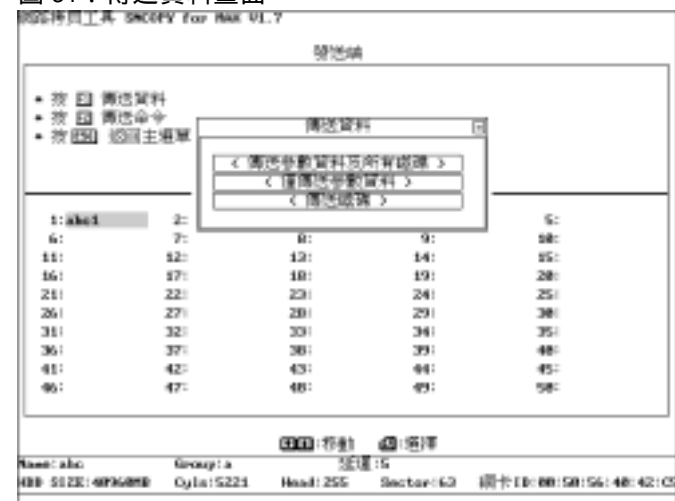
發送端功能鍵介紹

1. **F1**：傳送資料
傳送各個開機碟及復活卡/永生卡的設定參數，請參考 6.2 節
2. **F2**：傳送命令
傳送開關機及日期校正...等命令，請參考 6.3 節
3. **F3** **w y z x { }**：移動
選擇要執行的項目
4. **F4**：返回主選單

6.2 傳送資料

在發送端登錄畫面(圖 30)，按下「F1」後，會出現如下選項：

圖 31：傳送資料畫面



6.2.1 傳送參數資料及所有磁碟：

初次安裝時，欲全部拷貝，請選擇此項。僅傳送復活卡/永生卡安裝、設定的資料，以及所有磁碟的內容。

6.2.2 僅傳送參數資料：

可同步修改復活卡/永生卡設定，僅傳送復活卡/永生卡安裝及設定資料，復活卡/永生卡版本升級時，亦可使用此功能全面同步升級。

6.2.3 傳送磁碟：

平時維護時，較常用的選項，僅傳送某一個磁碟的內容。例如：某個開機碟內容加灌新軟體時；某一個開機碟的內容修改設定時。

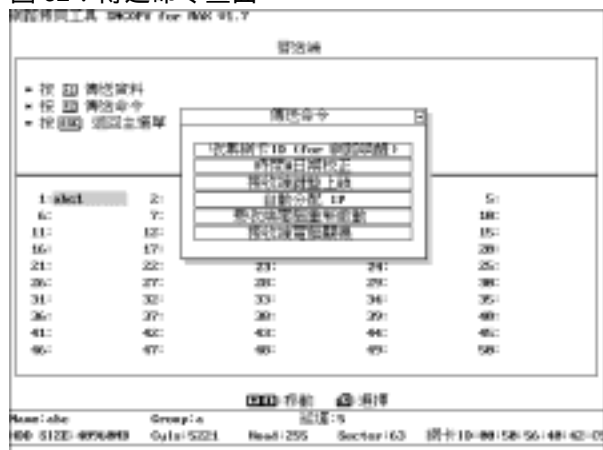
【注意】由於復活卡/永生卡採用蓮騰科技第四代的智慧型網路傳輸技術，能夠依實際硬碟的資料量來做傳輸，建議在做傳送前，先要把要傳送的開機碟或資料碟，做一次「磁碟重組」。

在選定要傳送的資料後，螢幕會秀出現在正在傳送資料的磁碟資訊，您可以按功能鍵「F5」來中斷傳輸。當傳送完畢後，螢幕下方會顯示「資料傳送完成，按任意鍵繼續...」。

6.3 傳送命令

在發送端登錄畫面（圖 30），按下「M」後，會出現下列選項：

圖 32：傳送命令畫面



6.3.1 收集網卡 ID(for 網路喚醒)：

將目前已連線的網路卡 ID 收集並儲存在發射端的電腦中。此功能可供兩個用途：

- (1)「自動修改 IP 程式」；
- (2)「遙控開機」。

6.3.2 時間&日期校正

將所有連線電腦的日期和時間，重新校正成和此部電腦（發射端）一樣。

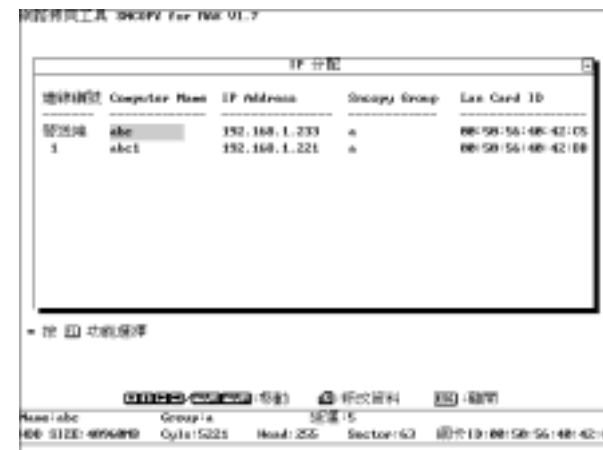
6.3.3 接收端鍵盤上鎖

除了發射端以外，將其他所有連線的電腦之鍵盤鎖住（即無法使用），以避免在傳輸過程中被其他人意外中斷。

6.3.4 自動分配 IP

選擇此選項後會出現 IP 分配畫面，此畫面有「連線編號」，「Computer Name」，「IP Address」，「Sncopy Group」，「Lan Card ID」，及「F1 功能選擇」。

圖 33：IP 分配



在此畫面，您可以手動逐一設定或修改連線電腦的電腦名稱，IP 位址，Sncopy 群組，設定完成後請按 ESC 並選擇完成分配。系統即會開始進行分配動作。您也可以於此畫面先設定發送端的 Computer Name/Group 及 IP 的起始值後按 F1 進入功能選擇並選擇自動批次作業以簡化逐一設定 IP 的流程。（圖 34）

【注意】欲使用自動分配 IP 功能，必須在執行更版磁片的 Setup.exe 時勾選「啟用自動修改 IP 功能」才會載入此功能。（請參閱第二章圖 3 畫面）

圖 34: F1 功能選擇



選擇自動批次作業後進入如下畫面:

圖 35: 自動批次作業



A. 自動批次作業

1. Computer Name : 選擇此項可以自動以發送端所設定之電腦名稱依序增加編號。例如:
將發送端 Computer Name 設為 **ABC** 則接收端會依電腦連線編號順序自動依序設定 Computer Name 為 **ABC001, ABC002, ABC003.....~ABC200**。
2. IP Address : 選擇此項可以自動以發送端所設定之 IP 位址為起始值依序增加編號, 例如:
將發送端 IP Address 設為 192.168.1.**1**, 則接收端會依電腦連線編號順序自動依序設定 IP 位址為 192.168.1.**2**, 192.168.1.**3**, 192.168.1.**4**,...。
3. Sncopy Group : 此項會依照發送端所設定的 Sncopy Group 的名稱將每一台接收端設定為一樣。
4. Computer Name & IP & Group : 此項作業會自動依序設定以上一~三項。
利用自動批次作業設定後, 如果對以上各項內容資料仍有異動之必要, 可以利用移動鍵移動到要修改的項目上, 按 Enter 鍵直接修改。當以上設定確定無誤後請按 F1 選擇**完成分配**, 系統會開始進行分配的動作。

B. 完成分配

確定自動批次作業所分配的資料無誤後, 選擇此選項開使分配之動作。

圖 36: 開始分配



C. 放棄分配

如果自動批次作業所分配的資料有錯誤或是不滿意，可以選擇放棄再重新操作一次。

6.3.5 接收端電腦重新啟動：

將所有連線的電腦(不含本電腦)重新開機。

6.3.6 接收端電腦關機：

將所有連線中的電腦(不含本電腦)全部關機。

7. 重新分割



圖 37：重新分割

如果您想重新分割硬碟，可以直接選用這一個功能，不需「移除復活卡/永生卡」。需特別注意的是，一旦重新分割之後，硬碟內所有的資料會全部消失，故請特別小心使用。

注意：所有的設定必須在離開時「儲存」，重新開機後才能生效。

8. 更新版本



圖 38：更新版本

復活卡/永生卡採用「磁片」進行版本更新的工作，「更新版本」的方法很簡單，您只要將「更版磁片」放入『軟碟機』中，按下「ENTER」鍵，然後依照畫面上的指示操作，當出現「已完成更新版本，按任意鍵繼續」的提示時，即表示更版完成，按下任意鍵後，系統會重新開機。

若螢幕上顯示「硬體版本錯誤」或「資料讀取錯誤，請檢查更版磁片」的訊息，表示磁片的版本不符，請上蓮騰科技公司網站下載最新版的更版磁片程式。

網址：[Http://www.lenten.com](http://www.lenten.com)

9. 移除



圖 39：移除安裝

若您安裝完復活卡/永生卡後，亦可使用此功能移除安裝。

步驟：

立即復原型開機碟，請以總管模式進入系統後，執行安裝磁片上的 SETUP.EXE，解除安裝驅動程式後，重開機，按 F10 進入系統選單，選擇「移除」，再將電源關閉，打開電腦機殼將卡拔除。

若當初安裝時是選擇「簡易安裝」，移除復活卡/永生卡後，系統會回復到安裝前的分割狀態，系統上 C 碟的資料可以完整的保留。

若當初安裝時是選擇「自訂安裝」，移除復活卡/永生卡後，硬碟上所有的資料都將會被刪除，在移除前請先將有用的資料備份到其他顆硬碟上。

10. 版本資訊

顯示關於蓮騰永生卡/復活卡的硬體版本及軟體版本的訊息。



圖 40：版本資訊

圖 41：版本內容

11. FAQ 常見問題集

1. 若插上復活卡/永生卡後沒有動作？
A：1.請在畫面出現「**Lenten Card hardware version: 3.x**」時，按(CTRL+H)進入硬體設定修改硬體模式（參考第 1 章硬體安裝）。
2. 請檢查主機板 CMOS 中，是否有網路開機控制選項：如「Boot from LAN」或「LAN boot first」或是「First boot device」..等選項，若有的話請設為 Enable 或 LAN 或是 Network。
2. 在 WIN95/98/ME 中，硬碟驅動程式會出現驚歎號"！"(立即復原型開機碟)？
A：您可執行磁片中的 Setup 程式，便可解除驚歎號的問題，並可執行於 32 位元最佳化模式。(請記得需於總管模式下安裝此驅動程式)
3. 若發現暫存區剩餘容量的百分比在系統使用時消耗很快，請將系統重新開機，並利用總管模式(CTRL+ENTER)進入 WINDOWS 系統進行磁碟重組，重組完畢後，請重新開機，即可改善此一問題。
4. 安裝完 NT 卻無法開機？
如果同時安裝多個作業系統(開機碟)時，DOS 及 NT 請盡量安裝在前面。因為 DOS,NT 等作業系統，如果放置在超過 2GB 之後的磁軌，會造成無法開機，此為作業系統本身的問題。因此在分割時請將 NT 的分割碟放在硬碟的前 2GB 內，且分割碟不可大於 4.3GB。
5. 網路對拷是否會影響其它電腦運作？
由於網路頻寬已用於「拷貝」動作，故其他需要用到網路資源的電腦，會變得很慢。所以建議!!在做網路連線對拷時應將網路對外線先行拔除。

12. 附錄：SNCOPY 及自動分配 IP 操作流程

依照下列步驟來執行 SNCOPY 及自動分配 IP 的動作：

先將 LENTEN CARD 做好適合個人所需要之規劃

例如：Windows NT

Windows 98

Windows ME

Windows 2000

Windows XP

依序將全部的作業系統在總管模式(CTRL+ENTER)下安裝完成。

1. 將**網路上的芳鄰**之內容設定完成，包括 TCP/IP。
2. 以總管模式(CTRL+ENTER)進入 WINDOWS 作業系統，在所附的更版工具磁片中，執行更版磁片上之 SETUP 程式並核取**啟用自動修改 IP 功能**的選項，完成之後重新開機。
3. 在多重開機畫面選擇 F10 → 工具 → 網路拷貝工具 → 網路拷貝設定 → 自動連線(選擇使用)，輸入電腦名稱，網路群組名稱，設定本機 IP，選擇網路卡驅動程式 → 儲存設定。
4. 當上述網路拷貝設定完成後 → 執行網路拷貝
5. 在網路拷貝主選單選擇「**發送端**」進入登錄畫面，開啟其他要複製的電腦電源，並選擇「網路安裝」(復活卡才有此選項)→「接收端」，系統會自動連線並登錄到發送端電腦。
6. 發送端電腦，在確定所有要複製的電腦都已經完成登錄後，請按 F1，完成登錄動作。→ 按 F1 進入「傳送資料」畫面，請選擇「傳送參數資料及所有磁碟」系統會開始發送資料到接收端。→完成後系統會自動回到登錄畫面，接下來，請按下 F2，進入「傳送命令」畫面，選擇「收集網卡 ID」→ 自動分配 IP → 按 F1 功能選擇 → 自動批次作業 → Computer Name & IP & Group → 完成分配 →重新開機。
7. 依序進入作業系統會自動依照自動批次作業所分配的 Computer Name & IP 作自動修改，這時候不需要作特別之動作，靜待自動完成。
8. 安裝完畢。(詳細圖示請參閱第六章)

